

空港機能の提供を通じて空を支える

株主・投資家の皆様へ

AFC REPORT

2020年3月期 第2四半期
2019.4.01 » 2019.9.30

CONTENTS

社長メッセージ	1
業績ハイライト	2
事業概況	3
当第2四半期の主な取り組み	5
ESG & SDGsへの取り組み	7
役員紹介	9

中期経営計画のもと積極的な投資を図り、持続的な成長と企業価値向上を目指します。



代表取締役社長
甲斐 正彰

私たちの使命

空港を拠点とする活力ある民間企業として、空港に必要な施設と機能を創造し提供する役割を担い、航空の発展に貢献します。

株主・投資家の皆様におかれましては、平素より格別のご高配を賜り、厚く御礼申し上げます。また日本各地に甚大な被害をもたらした度重なる台風により被災されました方々に、謹んでお見舞い申し上げますとともに、被災地の一日も早い復旧を心からお祈り申し上げます。

第2四半期の業績は、昨年取得した京都のホテルの通年稼働や東京国際空港における入居率増加の取り組みが寄与した結果、前年同期比で増収増益となりました。また、中間配当につきましては、予定通り1株当たり7円の配当を実施させていただきます。

現在、当社グループは、中期経営計画(2019年度～2021年度)の達成に向け、国内外で伸び行く航空関連需要を背景に東京国際空港を中心に事業を展開し、併せて空港外や海外での新たな事業展開にも積極的に取り組んでおります。

具体的には、東京国際空港の年間3.9万回増枠による機

能強化に伴う施設需要増大への対応として、機内食工場の増改築や機用品倉庫の新築に取り組むほか、「羽田みらい開発株式会社」への出資を通して「HANEDA INNOVATION CITY」整備事業に取り組み、投資を拡大しております。

また、地方創生における地方空港活性化の動きがある中、神戸空港や福岡空港(奈多地区)での施設提供を通じて航空事業者のニーズに応えております。その他、京都でのホテル提供に続く空港外での取り組みとして、横浜市にて関東学院大学国際学生寮の建設を進めており、海外においてもアジアを中心とした世界的な航空需要の増大に対応した事業を展開しております。

当社は中期経営計画の達成に向け、組織体制を見直し、グループ一丸となって今後も積極的に事業に取り組んでまいりますので、株主・投資家の皆様におかれましては、今後とも引き続きご支援を賜りますよう、よろしくお願い申し上げます。

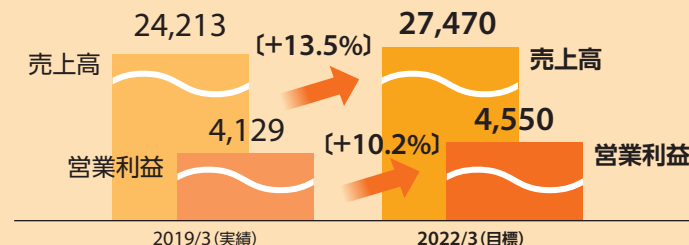
■ 中期経営計画(2019年度～2021年度)の基本方針

経営資源の最大限の活用と効率化及び選択と集中による再配分

- ① 事業戦略 航空関連需要に対応する新規投資を空港内外で実施
- ② 財務戦略 年間キャッシュフローを上回る積極的な投資を実施
- ③ 経営基盤強化 組織の活性化と人材戦略の構築

中期経営計画の数値目標

(単位:百万円)
※〔〕内は伸び率



当誌に記載された業績見通し等の将来に関する記述は、当誌編集時点で当社が入手していた情報、及び合理的であると判断する一定の前提に基づいており、実際の業績等は様々な要因により大きく異なる可能性があります。

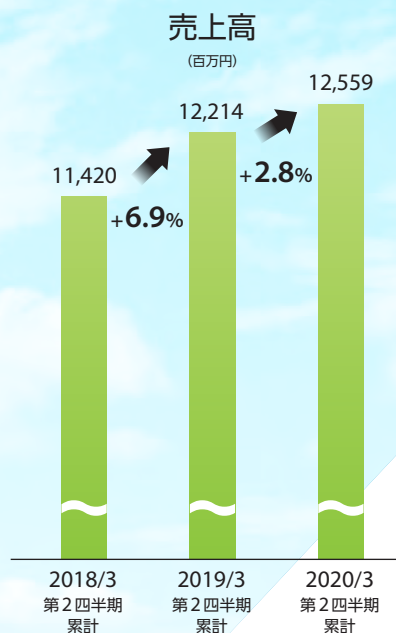
2020年3月期第2四半期 業績ハイライト

ポイント

- ① 当第2四半期業績は前年同期実績を上回るとともに、売上及び各利益とも中期経営計画の予想を上回る水準で順調に推移しております。
- ② 東京国際空港における入居改善や、京都ホテルの通年稼働、航空大学校への訓練機用のリース収入が加わったことにより売上及び利益が増加しております。

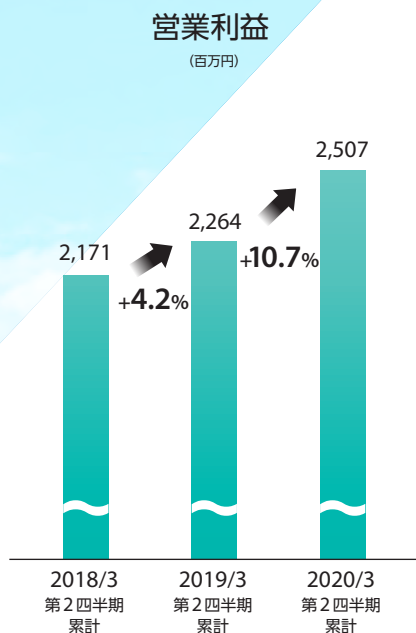
売上高 **125**億円

前年同期比 **2.8%**増 ↑



営業利益 **25**億円

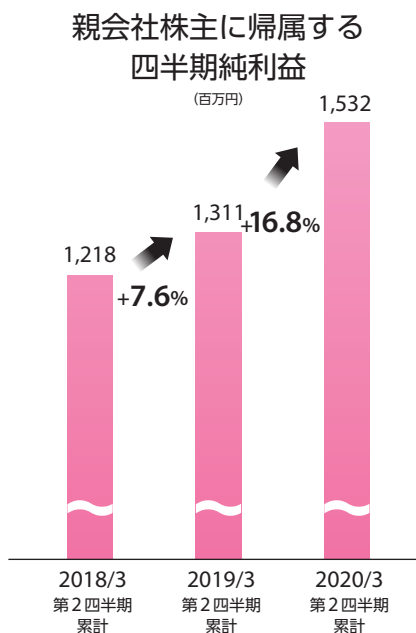
前年同期比 **10.7%**増 ↑



四半期純利益* **15**億円

*親会社株主に帰属する四半期純利益

前年同期比 **16.8%**増 ↑



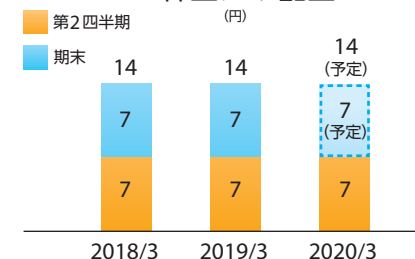
配当政策

- ① 原則配当性向30%以上の、安定的かつ持続的な株主還元を目指してまいります。
- ② 2020年3月期の年間配当は14円を予定しております。

第2四半期配当

7円

1株当たり配当



通期業績・配当見通し*

売上高 **24,780**百万円 前期比2.2%増

営業利益 **4,170**百万円 前期比0.8%増

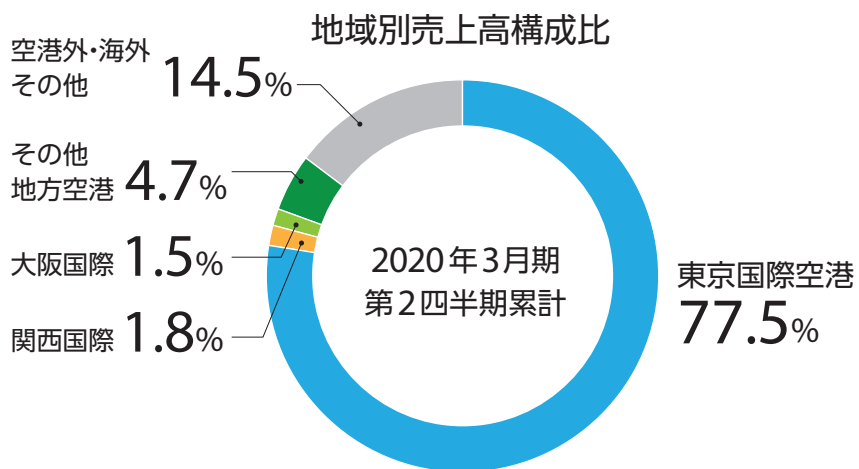
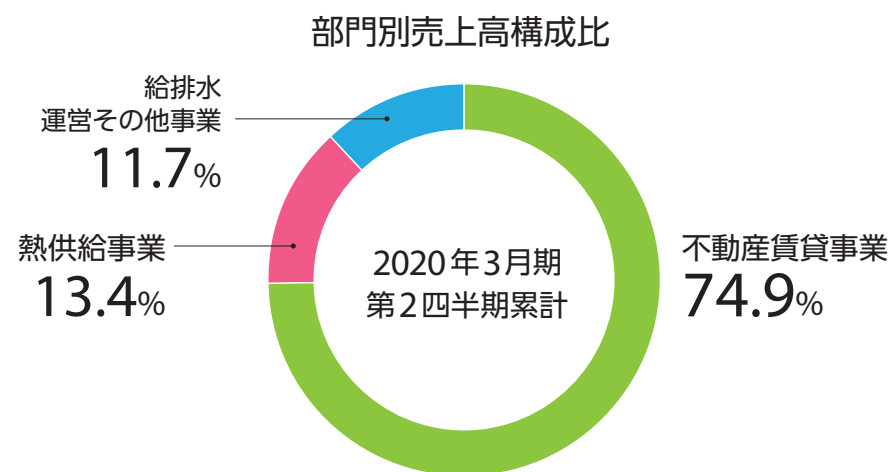
四半期純利益 **2,320**百万円 前期比10.2%増

年間配当金(予想) **14**円 第2四半期末7円、期末7円

*期初予想数値より変更はありません。

当第2四半期の事業概況

当社ならではの事業ポートフォリオとして、空港及び空港周辺を中心とする不動産賃貸事業、空港インフラを支える熱供給事業、給排水運営その他事業を展開しています。



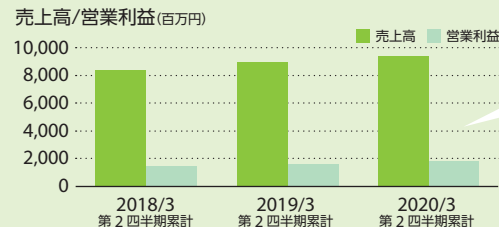
不動産賃貸事業

売上高 **93** 億円 (前年同期比 4.1% 増)
2020年3月期
第2四半期累計



- **主要事業**
国内外の空港、空港沿線等における多目的総合ビル、格納庫、整備工場、共同住宅、ホテル等の不動産賃貸
- **主要な会社**
当社、AIRPORT FACILITIES ASIA PTE. LTD.、AFN PROPERTIES LTD.
- **主な設備投資等** (2019年9月30日現在)
シンガポール・セレーター空港 パイロット訓練施設/仙台空港 第三小型機用格納庫/鹿児島空港 シミュレーター棟/新千歳空港 GSE車両用格納庫/北九州空港 格納庫/スカイレジデンス川崎大師/京都ホテル/カナダ・ラングレー空港 ヘリコプター整備施設/航空大学校向け航空機リース

国内12空港分布マップ



東京国際空港における入居改善、昨年6月末からの京都ホテルの通年稼働、航空大学校への訓練用機のリース収入等により、増収増益となりました。



熱供給事業

売上高 **16** 億円 (前年同期比 1.0%減)
2020年3月期 第2四半期累計



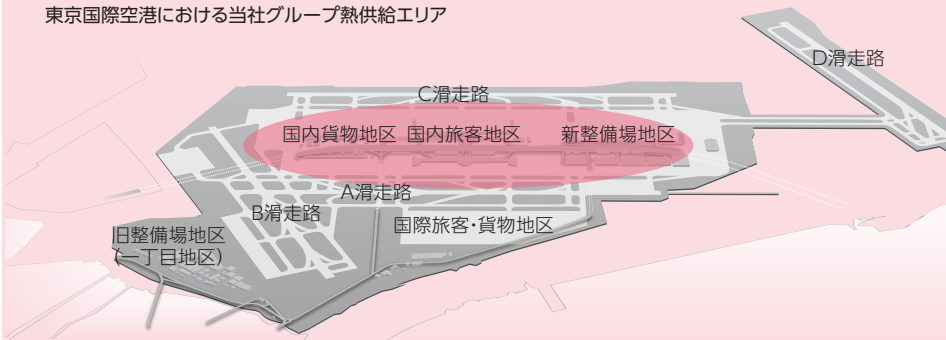
エネルギーセンター



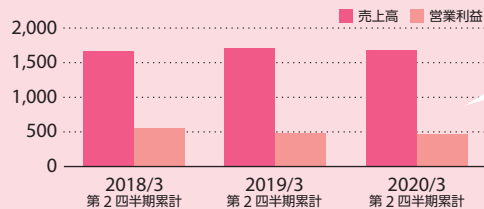
冷却水リサイクル装置

- **主要事業**
東京国際空港における冷房・暖房等の供給(地域冷暖房事業)
- **主要な会社**
東京空港冷暖房株式会社
- **主な設備投資**(2019年9月30日現在)
ボイラー更新工事

東京国際空港における当社グループ熱供給エリア



売上高/営業利益(百万円)



東京国際空港沖合地区の地域冷暖房事業が低気温等から微減となり、電気・ガス使用量も減少したものの、償却費の増加等により、横ばいとなりました。

給排水運営 その他事業

売上高 **14** 億円 (前年同期比 0.7%減)
2020年3月期 第2四半期累計



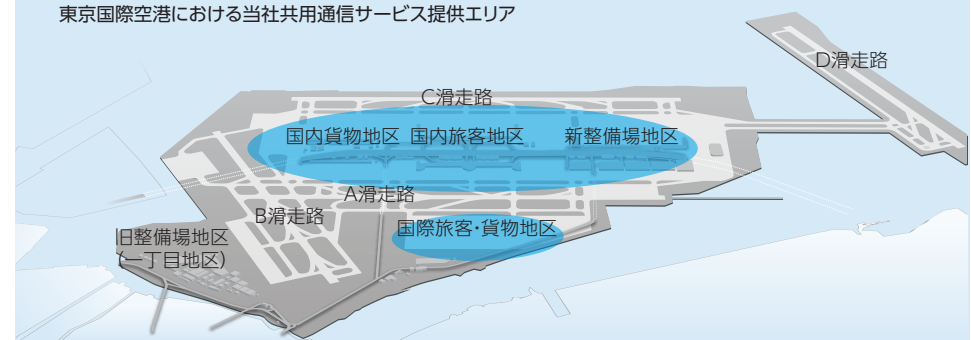
沖合展開地区給排水施設



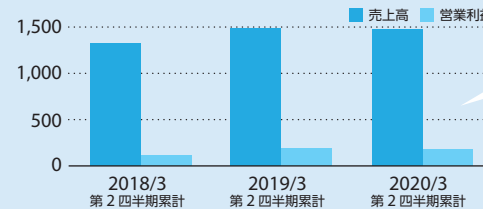
共用通信サーバー

- **主要事業**
東京国際空港及び新千歳空港における給排水運営事業、共用通信事業、太陽光発電事業
- **主要な会社**
当社
- **主な設備投資**(2019年9月30日現在)
TRC物流ビルB棟屋根ソーラー発電所

東京国際空港における当社共用通信サービス提供エリア



売上高/営業利益(百万円)



東京国際空港における工事用水の減少等のほか、修繕費の増加等がありました。

当第2四半期の主な取り組み

進捗案件

案件名	用途	所在地	延床面積	竣工日等(予定)
機用品倉庫(新築) <日本航空様>	機用品倉庫 事務所	東京国際空港	1,829.65㎡	2019年12月
アークビル機内食工場(増改築) <ティエフケー様>	航空機内食工場 テナント事務所	東京国際空港	既存棟:11,260.30㎡ 増築棟: 1,812.34㎡	2020年 1月
東京国際空港航空機汚水処理施設(新設) 【SDプラント】	航空機汚水処理施設	東京国際空港	-	2020年 3月
神戸空港格納庫(増築) <エアバス・ヘリコプターズ・ジャパン様>	小型機用格納庫	神戸空港	2,335.86㎡	2019年12月
奈多ヘリポート格納庫(移転) <オールニッポンヘリコプター様、西日本空輸様>	回転翼機用格納庫 事務所	福岡空港 (奈多地区)	1,989.52㎡	2020年 1月
関東学院大学国際学生寮(新築) <関東学院大学様>	学生寮 地域貢献スペース	神奈川県横浜市 金沢区	9,867.01㎡	2021年 3月

その他案件

航空機リース事業 <航空大学校様>	訓練機	仙台空港	4機	2019年 5月 引渡し完了
HANEDA INNOVATION CITY (羽田空港跡地第1ゾーン整備事業*)	複合施設	東京国際空港	約131,000㎡	2020年まち開き 2022年グランドオープン

※当社を含め9社が出資する羽田みらい開発株式会社の空港跡地第1ゾーン整備事業となります



アークビル機内食工場(増改築)



神戸空港格納庫(増築)



奈多ヘリポート格納庫(移転)



航空機リース事業

関東学院大学 国際学生寮新築工事

2019年7月
建設予定地にて起工式を執り行いました。

空港外での新たな取り組みとして、横浜市金沢区に関東学院大学様向け国際学生寮を建設し、2021年3月より同大学への賃貸を予定しております。

本学生寮は、その大部分を学生寮とし、一部は地域住民の方々と交流が可能な地域貢献スペースを設ける予定です。



完成予想図(外観)



左:甲斐社長、右:関東学院理事長増田様



『HANEDA INNOVATION CITY』(羽田空港跡地第1ゾーン)整備事業



完成予想図(外観)



完成予想図(歩行者デッキ)

2019年8月
『HANEDA INNOVATION CITY』に名称決定

本事業は約5.9haの敷地に、研究開発施設や会議場、イベントホール、日本文化発信施設、飲食施設等からなる約13万㎡の複合施設を整備します。先端産業・文化産業が分野を超えて刺激し合う、未来志向のまちづくりを目指します。

当社は、駐車場事業、カーシェア・レンタカー及び高速充電サービス、羽田周辺周遊サービスや、小型ロボットと動画による大田区観光案内サービスを実施する予定です。

— ガバナンスの取り組み —

中期経営計画の着実な達成と持続的成長の実現へ向けて、組織再編を実施

組織再編について

当社は、各組織の専門性の発揮と連携強化を一層進めるために、10月1日付で組織再編を実施し、より積極的に事業に取り組める体制を構築しました。

新設組織について

経営企画部 NEW

中期経営計画達成に向けた司令塔としての役割を果たし、併せてIR活動をより強力に推進します。

事業企画部 NEW

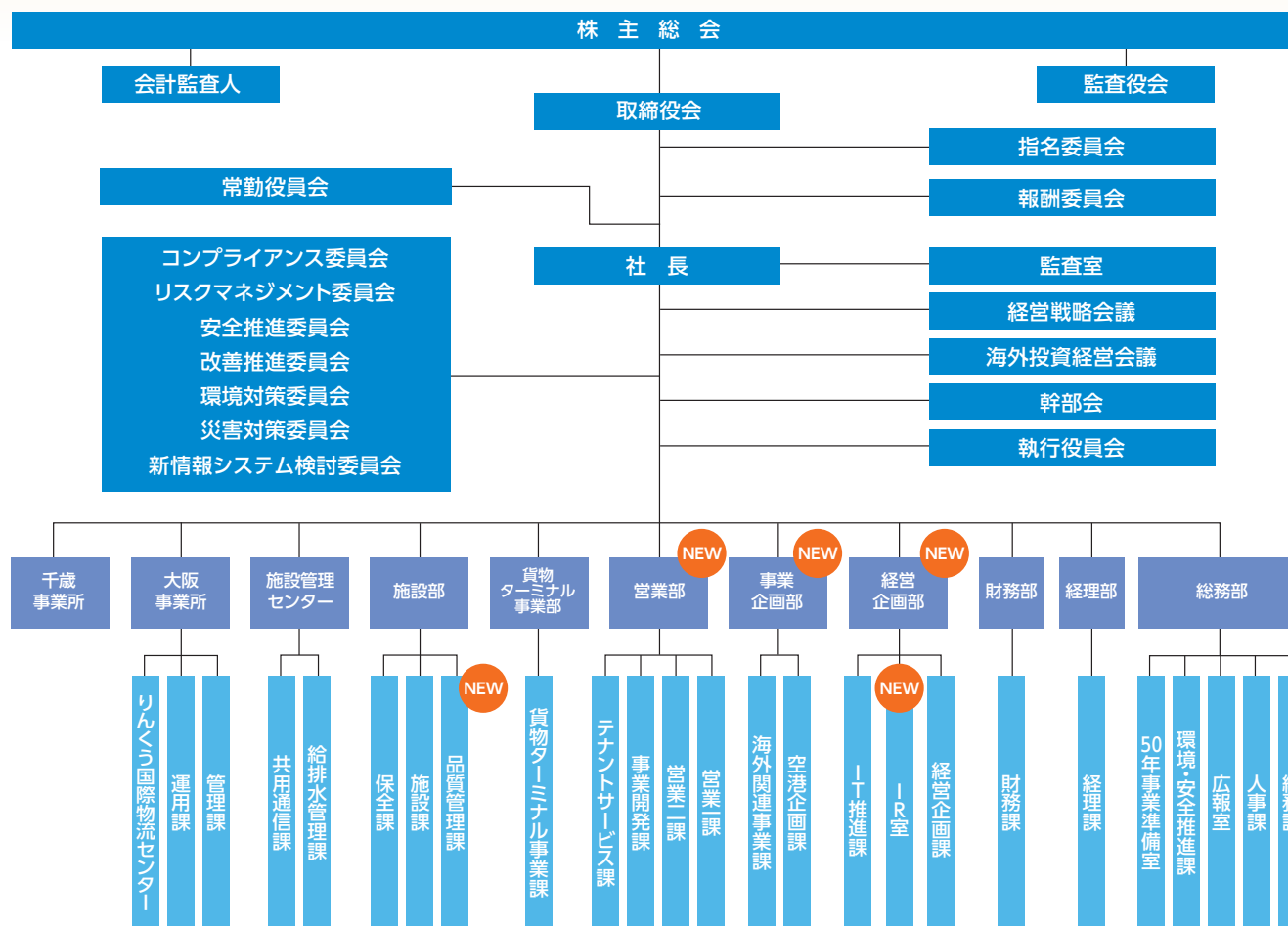
新規事業の企画・発掘とともに、羽田周辺の開発、海外関連事業をより積極的に進めていきます。

営業部 NEW

営業活動や国など関係機関との調整業務に加え、テナントへの一貫したサービス提供のため連携を強化していきます。

品質管理課 NEW

当社施設に係る品質管理、リスク管理をより予防的観点より統括します。



連結子会社: 東京空港冷暖房株式会社 / AIRPORT FACILITIES ASIA PTE. LTD. / AFN PROPERTIES LTD.

SDGs

当社は、持続可能な社会の実現のため、事業を通じてSDGsへの貢献を目指します。



環境

- エコエアポート実現に向けた取り組み(地域冷暖房事業等)
- 省エネルギー・二酸化炭素削減等、地球温暖化への対応
- 再生可能エネルギーの活用(太陽光発電事業)
- SDプラントによる排水基準に則した航空機の汚水処理



効率的かつ環境に優しい熱源を供給する
エネルギーセンター



社会

- 安心・安全なインフラの提供(給排水運営事業、共用通信事業等)
- 空港内従業員への働きやすい環境の提供
- 働き方改革による生産性向上の実現



約620世帯が1年間で消費する電力を発電できる
TRC物流ビルB棟屋根ソーラー発電所



企業統治

- コンプライアンスの徹底
- コーポレートガバナンス・コードに則した経営による持続的成長と企業価値向上
- IR情報等の積極的な開示

役員紹介

取締役



会長職兼職
コンプライアンス
委員会委員長
リスクマネジメント
委員会委員長

代表取締役
社長
甲斐 正彰



社長特命事項担当
改善推進委員会
委員長
災害対策委員会
委員長

代表取締役
副社長
渡辺 俊隆



社長特命事項担当
環境対策委員会
委員長
安全推進委員会
委員長

代表取締役
副社長
乗田 俊明



社長特命事項担当
危機管理担当
貨物ターミナル
事業部及び総務部
50年事業準備室担当
一級建築士事務所担当
東京空港冷暖房機担当

専務取締役
永芳 利幸



経理部
財務部及び
経営企画部担当
新情報システム
検討委員会委員長

専務取締役
星 弘行



総務部及び
監査室担当
(50年事業準備室に
係る業務を除く)

専務取締役
足利 香聖



営業部担当
大阪事業所及び
千歳事業所担当

常務取締役
小松 啓介



事業企画部担当
工事等審査委員会
委員長

常務取締役
岡田 光彦



施設部及び
施設管理
センター担当

取締役
田村 滋朗



社外取締役
長峯 豊之



社外取締役
西尾 忠男



社外取締役
(独立役員)
杉山 武彦



社外取締役
(独立役員)
青山 佳世

監査役



常勤監査役
津口 峰男



常勤監査役
村石 和彦



社外監査役
(独立役員)
芝 昭彦



社外監査役
(独立役員)
岩村 敬

執行役員

財務部長(兼)
経営企画部 付(兼)
事業企画部 担当部長

上席執行役員
大澤 寛樹

経理部長

執行役員
濱 隆裕

貨物ターミナル
事業部長

上席執行役員
高田 征彦

事業企画部長(兼)
千歳事業所長

執行役員
安田 貴

アクアテクノサービス(株)
代表取締役社長

執行役員
安田 隆一

総務部長(兼)
監査室長

執行役員
市瀬 敦夫

■会社概要

商号 空港施設株式会社(略称AFC)
AIRPORT FACILITIES CO., LTD.

設立年月 1970年2月

資本金 68億2,610万円

従業員数 119名
(2019年9月30日現在、連結)

主要取引銀行 日本政策投資銀行
りそな銀行
みずほ銀行
三菱UFJ銀行
三井住友信託銀行
三井住友銀行

■株式の状況 (2019年9月30日現在)

上場取引所 東京証券取引所市場
第1部(証券コード8864)

発行可能株式総数 124,800,000株

発行済株式の総数 52,979,350株

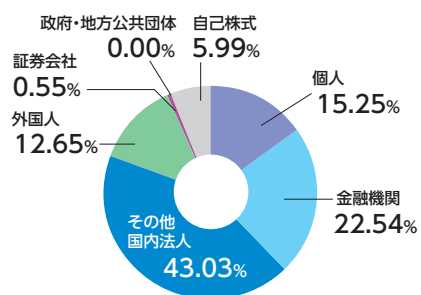
株主数 7,338名

単元株式数 100株

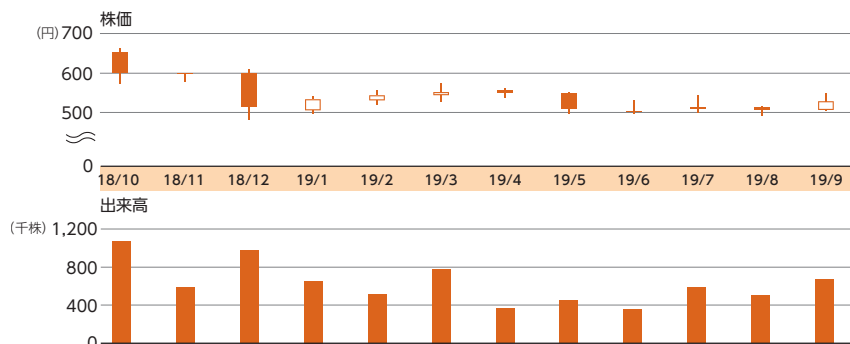
大株主

株主名	持株数(千株)	持株比率(%)
日本航空株式会社	10,521	19.86
ANAホールディングス株式会社	10,521	19.85
株式会社日本政策投資銀行	6,920	13.06
MLI FOR CLIENT GENERAL OMNI NON COLLATERAL NON TREATY-PB	1,631	3.08
伴野 富男	1,295	2.59

所有者別分布状況



株価及び出来高(月足)



■株主メモ

事業年度	毎年4月1日から翌年3月31日まで
定時株主総会	毎年6月下旬
基準日	定時株主総会・期末配当 毎年3月31日、中間配当 毎年9月30日
株主名簿管理人	東京都千代田区丸の内一丁目4番1号 三井住友信託銀行株式会社
郵便物送付先	〒168-0063 東京都杉並区和泉二丁目8番4号 三井住友信託銀行株式会社 証券代行部
電話照会先	TEL:0120-782-031 (フリーダイヤル) 取次事務は三井住友信託銀行株式会 社の全国各支店で行っております。

●住所変更、単元未満株式の買取・買増等のお申出先について

株主様の口座のある証券会社にお申出ください。

なお、証券会社に口座がないため特別口座が開設されました株主様は、特別口座の口座管理機関である三井住友信託銀行株式会社にお申出ください。

●未払配当金の支払について

株主名簿管理人である三井住友信託銀行株式会社にお申出ください。

●「配当金計算書」について

配当金支払いの際送付している「配当金計算書」は、租税特別措置法の規定に基づく「支払通知書」を兼ねております。確定申告を行う際は、その添付資料としてご使用いただくことができます。

ただし、株式数比例配分方式をご選択いただいている株主様につきましては、源泉徴収税額の計算は証券会社等にて行われます。確定申告を行う際の添付資料につきましては、お取引の証券会社等にご確認をお願いします。

なお、配当金領収証にて配当金をお受取りの株主様につきましても、配当支払いの都度「配当金計算書」を同封させていただいております。

*確定申告をされる株主様は、大切に保管ください。

●配当金のお受取りについて

従来の銀行預金口座への振込みまたは株式数比例配分方式に加え、ゆうちょ銀行口座への振込みも可能となっています。ご利用いただく場合は、お取引の証券会社等にお申出ください。

株主の皆様へ

当社施設見学会のお知らせ

■開催日時

2020年4月10日(金) 14時～(17時終了予定)

■場所

東京国際空港内

■見学内容

東京国際空港内の当社施設を見学していただきます。

■募集人員

株主様20名(株主様お一人につき同伴者1名様まで可)

※小学生以上の方よりご参加いただけます。

■応募締切

2020年1月24日(金)消印有効

■当選者へのご案内

2020年2月7日(金)発送予定(集合場所等の詳細をお送りします。)

【応募資格】

2019年9月30日現在、株主の方

【応募方法】

はがきをご用意いただき、オモテ面には右記内容を、ウラ面には下記内容を記載のうえ、空港施設(株)経営企画部 IR室「株主様 施設見学会」宛までお送りください。

- 1.株主様のご氏名、性別、年齢、郵便番号、現住所、株主番号
- 2.同伴者のご氏名、性別、年齢、株主様とのご関係

<ご注意>

- 見学会は現地集合・現地解散となります。詳細は別途お知らせいたします。
- 参加費は無料ですが、現地までの往復交通費はご負担いただけます。
- 諸般の事情により内容を変更または中止させていただく場合がございますので、あらかじめご了承ください。
- 見学ルートは階段や段差、狭い通路、屋外の移動等もあり、安全上の理由から、車イスをご利用のお客様及び支援を必要とされるお客様につきましては、見学コースを一部変更させていただく場合がありますのであらかじめご了承ください。

※お一人様につきお申し込みは1回限りとさせていただきます。 ※同伴者は株主の方でなくても結構です。 ※株主番号は、同封の配当金計算書に記載されている9桁の番号をご記入ください。 ※応募多数の場合は抽選となりますので、あらかじめご了承ください。なお、当選者の発表は、当選者への当選はがきの発送をもって代えさせていただきます。 ※ご応募に際していただいた情報は、本見学会に関して必要な範囲でのみ利用いたします。

オモテ	ウラ
63円 144-0041	1. _____ 2. _____
東京都大田区羽田空港 1-6-5 第五総合ビル 空港施設(株) 経営企画部 IR室 「株主様 施設見学会」宛	



本社
〒144-0041 東京都大田区羽田空港1-6-5 第五総合ビル
TEL:03-3747-0251 (代表)
<http://www.afc.jp/>